

Yhteiskunnallisen yritystoiminnan neuvojan käsikirja



YHTEISKUNNALLISTEN
YRITYSTEN
OSAAMISKESKUS



Yhteiskunnallisen yritystoiminnan neuvojan käsikirja on tarkoitettu yritysneuvojen ja neuvontaorganisaatioiden käyttöön. Käsikirja tarjoaa tietoa ja tukea keskeisiin yhteiskunnallisten yritysten neuvonnassa kohdattaviin kysymyksiin.

Käsikirja perustuu Yhteiskunnallisten yritysten osaamiskeskuksen valtakunnallisissa neuvonta- ja ohjauspalveluissa saatuihin kokemuksiin sekä yleisen yritysneuvonnan asiantuntemukseen.

Yritysneuvonnan sisältöasiantuntijana ja materiaalin kokoajana toimi Ilona Ukkonen.

Kustantaja: Osuuskuntien Keskusjärjestö Pellervo ry
Simonkatu 6, 00100 Helsinki

Sarja: Yhteiskunnallisten yritysten osaamiskeskuksen julkaisut

Toimitus: Jarmo Hänninen ja Tom Tarvainen

Taitto: Kojootti Design Johanna Kakriainen

Helsinki 2023

ISBN 978-952-7583-01-2

Sisällys

Yhteiskunnallisen yrityksen erityispiirteitä	4
Keskeiset kysymykset	5
Yhteiskunnallisen yritystoiminnan erot perinteiseen yritystoimintaan	5
Yritysmuodot	6
Yhdistyksen ja säätiön toiminta yhteiskunnallisena yrityksenä	8
Yhdistyksen ja säätiön elinkeinotoiminta	9
Yrittäjäprofiilit	10
Liikeidean rakenne	11
Käsitteitä ja selvennyksiä	12
Sosiaalinen yritys	12
Yhteisötalous	12
Sosiaaliset innovaatiot	13
Vastuullinen, kestävä ja vaikuttava liiketoiminta	14
Osallistaminen	14
Palkkatuki	15
Työhön integrointi	15
Rahoitus	16
Yhteiskunnallinen yritys -merkki	17
Järjestöt yhteiskunnallisten yritysten tukena	18
Kuusi ydinkysymystä asiakkaalle	19
Lähteitä	20

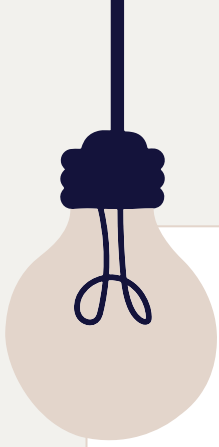


Yhteiskunnallisen yrityksen erityispiirteitä

- › Liiketoiminnan ensisijainen päämäärä on yhteiskunnallinen.
- › Tavoitteena on positiivinen, yhteiskunnallinen ja kestävä, sosiaalinen tai ekologinen muutos, joka lisää hyvinvointia esimerkiksi ihmisille tai ympäristölle.
- › Liiketoimintaa voidaan toteuttaa millä tahansa toimialalla.
- › Yhteiskunnalliset yritykset käyttävät suurimman osan voitostaan tai ylijäämästään yrityksen yhteiskunnallisen päämäärän edistämiseen.
- › Yritys pyrkii hallinnossaan osallisuuteen ja demokratiaan.
- › Toiminnan ytimessä ovat vastuullisuus, kestävyys ja vaikuttavuus.
- › Yhteiskunnallinen yrittäjyys ei ole hyväntekeväisyyttä, ja se toimii samoilla markkinoilla ja pelisäännöillä kuin muutkin yritykset.

Yhteiskunnallinen yritys yhdistää yhteiskunnallisen päämääränsä kannattavaan liiketoimintaan. Yhteiskunnalliset yritykset on tunnustettu tavaksi edistää:

- › laajasti sosiaalista, ekologista ja taloudellista kestävyyttä
- › osatyökykyisten työllistämistä
- › sosiaali- ja terveystalouden monipuolistamista
- › maaseudun elinvoimaisuutta
- › sosiaalisia ja yhteiskunnallisia innovaatioita.



Keskeiset kysymykset

- › Mitä muutosta maailmassa tavoitellaan?
- › Miten se aiotaan saada aikaan liiketoiminnan avulla?
- › Miten muutos osoitetaan?

Yhteiskunnallisen yritystoiminnan erot perinteiseen yritystoimintaan

Yhteiskunnallisella yrityksellä on yhteiskunnallinen päämäärä ja rajoitettu voitonjako.

Liiketoiminnan ytimessä on selkeästi määritelty sosiaalinen tai ekologinen haaste sekä yhteiskunnallisten vaikutusten ja vaikuttavuuden aikaansääminen.

Yhteiskunnalliset yritysideoit poikkeavat valtavirran yritysideoista esimerkiksi siten, että maksavan asiakkaan tarpeen ohella yhtä tärkeä piirre on yhteiskunnalle tai ympäristölle tuotettava hyöty (*impact*).

Yhteiskunnallinen yrittäjyys voi perustua useampaan eri ansainta- tai liiketoimintamalliin, mutta euroihin ja tuottoon keskittymisen sijasta tähdätään muutokseen, joka toiminnalla saadaan aikaan.

Yhteiskunnallinen päämäärä ja rajoitettu voitonjako suositellaan kirjatavaksi yrityksen yhtiöjärjestykseen tai sääntöihin. Kirjauksella suojataan yhteiskunnallisen päämäärän pysyvyyttä.

Yritysmuodot

Yhteiskunnallinen yritys on määritelty työ- ja elinkeinoministeriön Yhteiskunnallisten yritysten strategiassa.

- › Yhteiskunnallinen yritys ei ole juridinen yritysmuoto, vaan liiketoimintamalli.
- › Toiminnan juridinen muoto voi olla osakeyhtiö, osuuskunta, yhdistys tai säätiö.
- › Yksityinen elinkeinonharjoittaja voi toimia yhteiskunnallisena yrittäjänä, mutta hän ei voi toimia yhteiskunnallisena yrityksenä, koska on kyse yksityishenkilöstä.

Osakeyhtiö

- Osakeyhtiölain (OYL 624/2002) mukaan osakeyhtiön toiminnan tarkoitus on tuottaa voittoa osakkeenomistajille, ellei yhtiöjärjestyksessä määrätä toisin.
- Saman lain 13 luvun 9 § mukaan, jos yhtiöllä on kokonaan tai osittain muu tarkoitus kuin voiton tuottaminen osakkeenomistajille, yhtiöjärjestykseen on otettava tätä koskeva määräys.
- Yhtiöjärjestyksessä on tällöin määrättävä oman pääoman käyttämisestä 1 §:n 1 momentissa tarkoitetuissa tilanteissa.
- Tämä tarkoittaa voitonjaon (osingon) lisäksi varojen jakoa vapaan pääoman rahastosta, osakepääoman alentamista, omien osakkeiden hankkimista ja lunastamista, sekä yhtiön purkamista ja rekisteristä poistamista.
- Voitonjakoa on rajoitettava joko kokonaan tai niin, että alle puolet voidaan jakaa osakkeenomistajille osinkona tai muuna voitonjakona. Yli puolet tuloksesta tulee käyttää yhteiskunnalliseen tarkoitukseen, jonka edistämiseksi yhtiö toimii, ja joka on yhtiöjärjestyksessä määrätty.

Osuuskunta

- Osuuskuntalain (421/2013) mukaan osuuskunnan toiminnan ensisijainen tarkoitus on jäsentensä taloudenpidon tai elinkeinon tukeminen.
- Myös osuuskunnassa voidaan säännöissä määritellä yhteiskunnallinen päämäärä sekä voitonjaon eli ylijäämän jaon perusteet.
- Päätöksenteko ja hallinto ovat demokraattisia.
- Osuuskunta on jäsenten omistama ja demokraattisesti hallitsema yritys.
- Päätösvalta toteutetaan pääsääntöisesti jäsen ja ääni -periaatteella.
- Päätaavoitteena ei ole pääoman tuotto, vaan jäsenten elinkeinotoiminnan edistäminen tai palvelujen tuottaminen jäsenille.
- Jäsenmäärä ja osuuspääoma avoin (muuttuva ja joustava).
- Toiminta perustuu osuuskuntalakiin ja laadittuihin sääntöihin. (Mukaillen Troberg, E. 2014)

Yhdistys

- Luonnollisten henkilöiden, yhteisöjen tai säätiöiden perustama organisaatio, jolla on yhdistyslain (YhdL 503/1989) mukaan jokin säännöissä määrätty aatteellinen tarkoitus.
- Yhdistystoiminta on lähtökohtaisesti yleishyödyllistä toimintaa.
- Yhdistys voi harjoittaa myös liiketoimintaa. Yhdistyslain 1 luvun ja 5 §:n mukaan yhdistys saa harjoittaa vain sellaista elinkeino- tai ansiotoimintaa, josta on määrätty sen säännöissä tai joka muutoin välittömästi liittyy sen tarkoituksen toteuttamiseen taikka jota on pidettävä taloudellisesti vähäarvoisena.

Säätiö

- Säätiölain 1 luvun 7 §:n mukaan säätiö voi harjoittaa vain toimintamuotoihinsa välittömästi liittyvää liiketoimintaa sekä säännöissä määrättyä muuta liiketoimintaa toimintamuotojensa rahoittamiseksi.
- Säännöissä voi rajoittaa oikeutta myös toimintamuotoihin liittyvän liiketoiminnan harjoittamiseen. Säätiö voi yhtiöittää liiketoimintansa, jollei sitä rajoiteta säännöissä. (SäätiöL 487/2015).
- Peruspääoman minimi 50 000 euroa.
- Säätiöllä ei ole omistajia tai jäseniä kuten yhteisöillä.

LISÄTIETOA YRITYSMUODOISTA: Yhteiskunnallisten yritysten oikeudelliset muodot, Yhteiskunnallisten yritysten osaamiskeskus, [YouTube-video](#).

Yhdistyksen ja säätiön toiminta yhteiskunnallisena yrityksenä

Yhdistys ja säätiö voivat olla yhteiskunnallisia yrityksiä silloin, kun ne harjoittavat liiketoimintaa.

Elinkeinotoiminnan ja yleishyödyllisen toiminnan tulee olla käytännössä ja kirjanpidollisesti eriytetty toisistaan.

Toimintaa voidaan harjoittaa myös muilla tavoin, kuten kahden yhteisömuodon, esimerkiksi osakeyhtiön ja yhdistyksen tai säätiön yhdistelmällä, jolloin liiketoiminta on osakeyhtiössä ja yleishyödyllinen toiminta yhdistyksessä tai säätiössä.



Yhdistyksen ja säätiön elinkeinotoiminta

Yhdistyksen tai säätiön harjoittama elinkeinotoiminta on aina veronalais- ta. Veronalaisista tuloista voidaan vähentää sellaiset menot, jotka ovat aiheutuneet elinkeinotoiminnan tulojen hankkimisesta tai säilyttämisestä. Tulojen ja menojen erotuksesta maksetaan tuloveroa.

Yhdistyksen tai säätiön toiminta on veronalaista elinkeinotoimintaa, eli se ei ole yleishyödyllistä, kun seuraavat tunnusmerkit täyttyvät:

- › ne myyvät tuotteita tai palveluja, jotka vastaavat samoilla markkinoilla toimivien yritysten tuotteita tai palveluita
- › ne käyttävät toimintaan palkattua henkilökuntaa
- › toiminta on jatkuvaa
- › toiminnan kulut katetaan tuotteiden tai palveluiden myynnistä saata- villa tuloilla.

ESIMERKKEJÄ ELINKEINOTOIMINNASTA:

- › vuosittain muille kuin jäsenille järjestettävä messutapahtuma
- › jäsenistön ulkopuolelle suuntautuva julkaisutoiminta
- › sosiaali- ja terveydenhoitopalvelujen myyminen markkinaympäristössä
- › tavaroiden ja palveluiden myynti käypään markkinahintaan.

LÄHTEET:

<https://www.vero.fi/syventavat-vero-ohjeet/ohje-hakusivu/47999/verotusohje-yleishyodyllisille-yhteisöille3/>

<https://www.vero.fi/yritykset-ja-yhteisot/verot-ja-maksut/yhdistys-ja-saatio/yleishyodyllisen-yhteison-tuloverotus/>

Yrittäjäprofiilit

Yhteiskunnallisten yritysten neuvontatyössä on tunnistettu erilaisia asiakasprofiileja. Perustajissa on yhä enemmän nuoria, opiskelijoita ja tii-miyrittäjiä, sekä seuraavia kokemustietoon perustuvia yrittäjäprofiileja:

“Vaihtoehtoisten reittien etsijä”,

joka on havainnut ongelman omassa työssä, alan työoloissa, tavassa tehdä asioita, etsii merkityksellisempää työtä ja työelämää.

“Uuden teknologian hyödyntäjät”

eli esimerkiksi uusia alustatalouden ja digitaalisia ratkaisuja tuottavat osaajat.

“Äkillinen herääjä”

on kohdannut henkilökohtaisen kriisin tai elämänmuutoksen.

“Maailmanparantaja”,

jolla on henkilökohtainen vahva missio.

“Yhteiskunnallinen propellipää”

näkee erilaisia haasteita ja lähtee rakentamaan niiden ympärille toimintaa.

Liikeidean rakenne



KUKA

Perustajana voi olla:

- luonnollinen henkilö tai tiimi, joka haluaa perustaa yhteiskunnallisen yrityksen
- yhdistys, jokin muu yhteisö tai säätiö, joka aloittaa liiketoiminnan omana toimintanaan tai perustaa erillisen yrityksen

MIKSI

Perustajan ensisijaisena motivaationa on halu saada aikaan yhteiskunnallinen muutos tai esimerkiksi tehdä uudistuksia omalla toimialalla, osamisalueella tai lähiyhteisössä.

KENELLE

Toiminnalla on usein tietty kohderyhmä, johon muutos kohdistuu. Asiakkuus voi hajautua maksaja- ja käyttäjäasiakkaisiin sekä loppuhyötyjään.

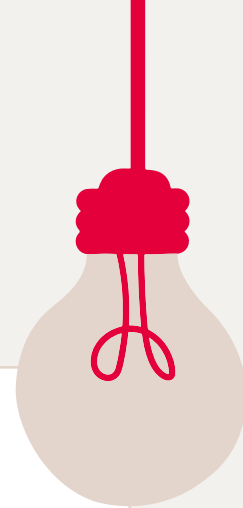
MITÄ

Tuote tai palvelu liittyy yhteiskunnalliseen päämäärään tai vaikutuksen aikaansaamiseen, esimerkiksi hyvinvoinnin tuottamiseen tai ekologisesti tärkeän haasteen ratkaisemiseen.

MITEN

Yrityksen tapa toimia on sidoksissa yhteiskunnalliseen päämäärään monin eri tavoin: tuotteissa ja palveluissa, jakelussa, tuotannossa, toiminnan ja henkilöstön johtamisessa. Yhteistyökumppaneilla, sidosryhmillä ja verkostolla on olennainen merkitys. Kyseessä voi olla myös sosiaalinen innovaatio (s. 13).

Käsitteitä ja selvennyksiä



Sosiaalinen yritys

Sosiaalisilla yrityksillä on tarkoitettu yrityksiä, joiden työvoimasta vähintään 30 % on heikossa työmarkkina-asemassa olevia.

Laki sosiaalisista yrityksistä on kuitenkin kumottu 1.7.2023 alkaen.

Samassa yhteydessä uudistettavan palkkatukea koskevan lainsäädännön tavoitteena on yksinkertaistaa järjestelmää ja lisätä tuen käyttöä yrityksissä.

Toiminnassa olevat sosiaalisen yritykset jatkavat edelleen toimintaansa. Sosiaaliset yritykset eivät välttämättä ole yhteiskunnallisia yrityksiä.

Englanninkielisellä termillä *social enterprise* tarkoitetaan yhteiskunnallista yritystä, ei sosiaalista yritystä.

Yhteisötalous

Yhteisötaloudella tarkoitetaan taloudellisen toiminnan kenttää, jonka muodostavat:

- osuuskunnat
- keskinäiset yhtiöt (esim. vakuutuslalla)
- yhdistykset
- säätiöt
- yhteiskunnallisina yrityksinä toimivat osakeyhtiöt

Euroopan unionin yhteisötalouden toimintasuunnitelman ja suositusten mukaan mukaan yhteisötalouden toimijoille yhteisiä periaatteita ja piirteitä ovat seuraavat:

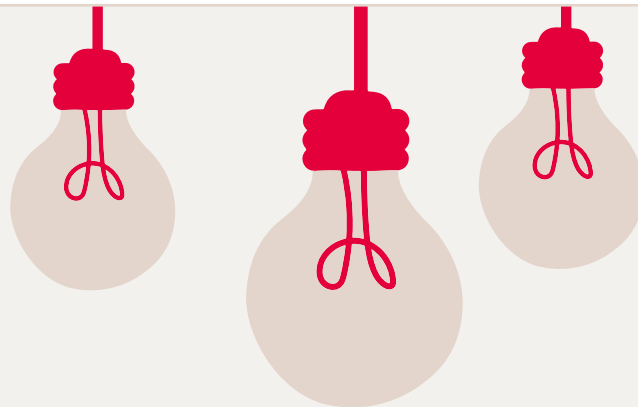
- Toimijat asettavat voittojen sijaan etusijalle ihmiset sekä yhteiskunnallisen ja/tai ympäristöön liittyvän tarkoituksen.
- Ne sijoittavat uudelleen suurimman osan voitoistaan ja ylijäämistään jäsenten tai käyttäjien (*"yhteinen etu"*) tai koko yhteiskunnan (*"yleinen etu"*) edun mukaisten toimintojen suorittamiseen.
- Organisaation hallintomalli on demokraattinen ja/tai osallistava.

Sosiaaliset innovaatiot

Sosiaalinen innovaatio on uudistus, parannus tai keksintö, jonka tavoitteena on parantaa yksilöiden sekä yhteisöjen tai ympäristön hyvinvointia ja ratkoa yhteiskunnallisia ongelmia.

Yksi innovaatio tuottaa useita eri ratkaisuja, jotka ovat uusia tuotteita ja palveluja tai erilaisia toimintamalleja, kuten yhteisöllisiä projekteja, uusia liiketoimintamalleja ja järjestelmiä.

Yhteiskunnalliset yritykset katsotaan tärkeiksi sosiaalisten innovaatioiden kehittäjiksi.





Vastuullinen, kestävä ja vaikuttava liiketoiminta

Yhteiskuntavastuu kuuluu kaikille yrityksille. Sillä viitataan kestävään kehitykseen ja siihen, miten yritys pyrkii minimoimaan negatiivisia, ja lisäämään toimintansa positiivisia vaikutuksia sidosryhmiin ja ympäristöön. Yhteiskunnallinen yritys asettaa positiivisen muutoksen ensisijaiseksi päämääräkseen.

› **VASTUULLINEN** liiketoiminta (*responsible business, CSR*): yritys vähentää aiheuttamiensa haittoja ja toimii lakien ja hyvän hallinnon mukaisesti.

› **KESTÄVÄ** liiketoiminta (*sustainable business, CS*): yritys tuottaa hyötyä sidosryhmille ja haluaa jättää positiivisen kädenjäljen yhteiskuntaan.

› **VAIKUTTAVA** liiketoiminta (*impact business*): tavoittelee mitattavaa vaikuttavuutta, ratkaisuja yhteiskunnallisiin ja ekologisiin haasteisiin.

Osallistaminen

Yhteiskunnallisten ongelmien ratkaisemiseksi tarvitaan monenlaista osaaamista ja verkostoja. Yrityksen perustajan on hyvä pohtia, miten asiakkaat, kumppanit ja muut sidosryhmät osallistetaan mukaan toimintaan.

Työntekijöiden ja henkilöstön osallistaminen voi myös itsessään olla yhteiskunnallisen yrityksen toiminnan tarkoitus. Työntekijät voivat esimerkiksi omistaa yrityksen kokonaisuudessaan (esim. työosuuskunta).

Yritys voi auttaa osatyökykyisiä henkilöitä työllistymään, ja tukea heidän osaamisensa lisäämistä ja parantaa työelämävalmiuksia.

Siten yritys tuottaa työllistämispalveluita ja tavoitteena on, että osatyökykyinen henkilö siirtyy seuraavaan työpaikkaan.

Edellä mainittujen toimintojen yhdistämisessä on kyse ns. työhön integroivasta yhteiskunnallisesta yrityksestä (esim. kierrätyskeskusten toiminta).

Palkkatuki

Yritys voi saada TE-toimiston tai kuntakokeilun myöntämää palkkatukea työttömän työnhakijan palkkauskustannuksiin enintään 30–50 prosenttia.

Uudistettua palkkatukea koskeva laki tuli voimaan 1.7.2023. Ammatillisen osaamisen puutteiden perusteella myönnettävän palkkatuen määrä tulee olemaan 50 % ja alentuneesti työkykyisestä myönnettävän palkkatuen määrä on 70 % palkkakustannuksista. Työnantajan maksettavaksi tulevia palkan sivukuluja tai lomarahaa ei jatkossa voi kattaa palkkatuella. (Työ- ja elinkeinoministeriö, 2023)

Työhön integrointi

Työhön integroivan yhteiskunnallisen yrityksen tavoite on työllistää osatyökykyisiä henkilöitä ja/tai edistää osatyökykyisten henkilöiden työllisyyttä.

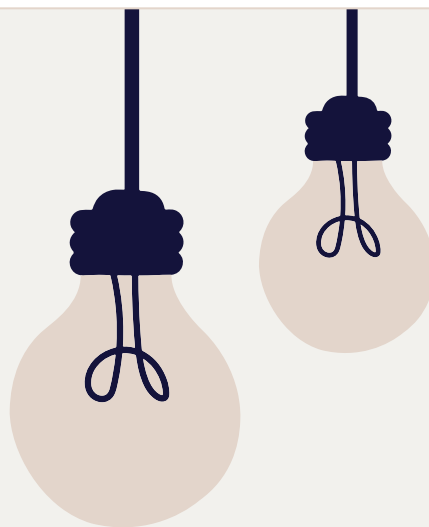
Tavoitteena on pitkäaikainen työllistäminen, joka edellyttää henkilön osaamisen tai muiden työvalmiuksien kehittämistä.

Työhön integroivat yritykset tuottavat samanaikaisesti kahta asiaa, eli palvelua tai tuotetta ilman toimialarajoitteita, ja toisaalta työllistävät heikossa työmarkkina-asemassa olevia henkilöitä tai edistävät heidän työllisyyttään.

Palveluja tai tuotteita myydään avoimilla markkinoilla, organisaatio harjoittaa liiketoimintaa.

Rahoitus

- › Yhteiskunnallisille yrityksille ei ole omia erityisiä rahoituslähteitä.
- › Innovaatorahoitus ei välttämättä vielä tunnista sosiaalisten innovaatioiden potentiaalia ja kehityskaarta.
- › Sijoitusrahoituksen saannin kannalta tulee kiinnittää huomiota rajoitetun voitonjaon vaikutukseen ja myös muuhun varojen jakoon.
- › Vaikuttavuuden mittaaminen ja osoittaminen rahoittajille on usein tärkeää.
- › Lue lisää yksityisestä ja julkisesta rahoituksesta osoitteesta: <https://yyo.fi/rahoitusratkaisuja/>



Yhteiskunnallinen yritys -merkki



Yhteiskunnallisen yrityksen merkki on Suomalaisen Työn liiton myöntämä rekisteröity yhteisömerkki, joka viestii siitä, että yrityksen toiminnan ytimessä on yhteiskunnallisen hyvän tuottaminen.

Merkkitoimikunta käsittelee hakemukset, joiden perusteella Suomalaisen Työn Liitto myöntää merkin. Merkki myönnetään pääsääntöisesti kolmeksi vuodeksi kerrallaan.

Merkin edellytyksenä on yrityksen yhteiskunnalliseen tehtävään liittyvä uudenlainen toimintatapa, liiketoiminnan avoimuus ja hyvä hallintotapa. Yrityksen on määriteltävä yhteiskunnallinen tavoitteensa sekä voiton käytötapansa yhtiöjärjestyksessään, säännöissään tai muulla selvityksellä.

Lue lisää: <https://suomalaintyoy.fi/yrityksille/yhteiskunnallinen-yritys>

Järjestöt yhteiskunnallisten yritysten tukena

Yhteiskunnallisten yritysten liitto ARVO ry

ARVO on yhteiskunnallisten yritysten ja vaikuttavuustoimijoiden aktiivinen verkosto, jonka missiona on auttaa jäseniään menestymään. Tavoitteena on arvolähtöisen yhteiskunnallisen yritystoiminnan tunnettuuden ja painoarvon lisääminen yhteiskunnassa. ARVO:n jäsenpalveluihin kuuluvat esimerkiksi vaikuttavuussparraus, koulutukset ja erilaiset tapahtumat.

www.arvoliitto.fi

Osuuskuntien Keskusjärjestö Pellervo ry

Pellervo ajaa osuustoimintayritysten etua yhteiskunnassa ja pyrkii kaikin keinoin lisäämään osuuskuntamallin tunnettuutta yritysmuotona. Vaikuttamistyön lisäksi Pellervon tehtävänä on palvella osuuskuntia tarjoamalla koulutus- ja neuvontapalveluita.

www.pellervo.fi

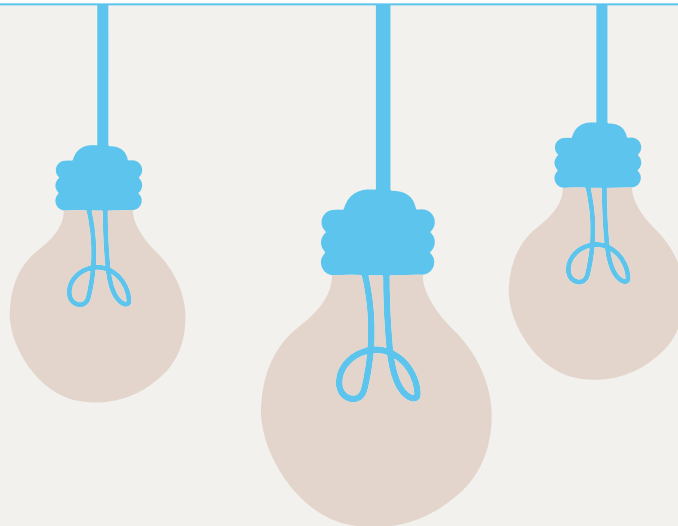
Silta-Valmennusyhdistys ry

Silta-Valmennusyhdistys on järjestömuotoinen yhteiskunnallinen yritys. Se on palveluntuottaja ja kehittäjä, joka edistää heikossa työmarkkina-asetuksessa olevien henkilöiden osallisuutta, osaamista ja työllisyyttä. Yhdistys tekee asiantuntija- ja vaikuttamistyötä asiakkaidensa sekä yhteisötalouden aseman parantamiseksi.

www.siltavalmennus.fi

Kuusi ydinkysymystä asiakkaalle

- 1 Mitä sosiaalista tai ekologista, ihmisiä tai ympäristöä koskevaa yhteiskunnallista haastetta perustettavassa yrityksessä ollaan ratkaisemassa?
- 2 Millä tuotteella, palvelulla ja toiminnalla ratkaisu tuotetaan?
- 3 Mikä on yhteiskunnallisen päämäärän kohderyhmä, kuka on maksava asiakas?
- 4 Kenen kanssa toimitaan päämäärän saavuttamiseksi – kumppanit, kilpailijat, samaan tarpeeseen vastaavat järjestötoimijat, muut sidosryhmät?
- 5 Miten osallistaminen toteutetaan käytännössä?
- 6 Miten toiminnan vaikuttavuus mitataan ja osoitetaan?



Lähteitä

Anoschkin, K. 2023. Yritystoiminnan vaikuttavuuden ABC. Arvoliitto.

<https://www.youtube.com/watch?v=HGji9LdSRKw>

Euroopan komissio. (9.12.2021). Komission tiedonanto Euroopan parlamentille, neuvostolle, Euroopan talous- ja sosiaalikomitealle ja alueiden komitealle. Ihmisten hyväksi toimivan talouden rakentaminen: yhteisötalouden toimintasuunnitelma. COM/2021/778 final.

<https://eur-lex.europa.eu/legal-content/FI/TXT/?uri=CELEX:52021DC0778>.

Kostilainen, H., Nieminen, A. 2023. Yhteiskunnallinen yritys. Diakonia Ammattikorkeakoulun julkaisutoiminta. Viitattu 10.05.2023. https://www.theseus.fi/bitstream/handle/10024/793966/DIAK_Tyoelama_31_web.pdf?sequence=2&isAllowed=y.78-952-493-

Laki kuntouttavasta työtoiminnasta. Finlex. 189/2001. Viitattu 12.05.2023.

<https://www.finlex.fi/fi/laki/ajantasa/2001/20010189>.

Laki sosiaalisista yrityksistä annetun lain kumoamisesta. Finlex. 372/2023. Viitattu 27.04.2023.

<https://www.finlex.fi/fi/laki/smur/2023/20230372>.

Laurinkari, J., Pasanen, J., Brazda, J., & Pasanen, J. 2007. Yhteisötalous: Johdatus perusteisiin. Palmenia.

Osakeyhtiölaki. Finlex. 624/2002. Viitattu 12.05.2023.

<https://www.finlex.fi/fi/laki/ajantasa/2006/20060624>.

Osuuskuntalaki. Finlex. 421/2013. Viitattu 12.05.2023.

<https://www.finlex.fi/fi/laki/ajantasa/2013/20130421>.

Säätiölaki. Finlex. 487/2015. Viitattu 12.05.2023.

<https://www.finlex.fi/fi/laki/ajantasa/2015/20150487>.

Troberg, E. 2014. Osuustoiminnan idea. Pellervo-Seura. Viitattu 12.05.2023.

<https://pellervo.fi/wp-content/uploads/2015/01/osuustoiminnan-idea.pdf>.

Tuloverolaki. Finlex. 1535/1992. Viitattu 12.05.2023.

<https://finlex.fi/fi/laki/ajantasa/1992/19921535>.

Työ- ja elinkeinoministeriö, 2023. Palkkatuen uudistus voimaan heinäkuun alusta lähtien. Viitattu 26.04.2023. <https://tem.fi/-/palkkatuen-uudistus-voimaan-heinakuun-alusta-lahtien>.

Työ- ja elinkeinoministeriö, 2023. Yhteiskunnallisten yritysten strategia. Viitattu 25.05.2023. https://julkaisut.valtioneuvosto.fi/bitstream/handle/10024/163198/TEM_2021_41.pdf?sequence=1&isAllowed=y.

Verotusohje yleishyödyllisille yhteisöille. Verohallinto. Viitattu 12.05.2023. <https://www.vero.fi/syventavat-vero-ohjeet/ohje-hakusivu/47999/verotusohje-yleishyodyllisille-yhteisöille3/>.

Lillberg, P., Jalonen, K., Rautiainen, A., Djakonoff, V., Kostilainen, H., Kainulainen, S., Ril-la, N., Naumanen, M., Oksanen, J., Myllyoja, J., Klemelä, J., Ala-Kauhaluoma, M., Salmi, E. Yhteiskunnan kehittäjät ja uudistajat. Yhteiskunnallisten yritysten sosiaaliset innovaatiot. Valtioneuvoston kanslia, 2023. Viitattu 24.05.2023. <https://julkaisut.valtioneuvosto.fi/handle/10024/164957>.

Yhdistyslaki. Finlex. 503/1989. Viitattu 12.05.2023. <https://www.finlex.fi/fi/laki/ajantasa/1989/19890503>.

Yhteiskunnallisen yrittäjyyden osaamiskeskus. Esitysmateriaalit, materiaalipankki ja UKK. Viitattu 26.04.2023. <https://yyo.fi>.

Yhteisötalouden toimintasuunnitelma. Social economy action plan. 2021. <https://ec.europa.eu/social/main.jsp?catId=1537&langId=fi>.

Yleishyödyllisen yhteisön tuloverotus. Verohallinto. Viitattu 27.04.2023. <https://www.vero.fi/yritykset-ja-yhteisot/verot-ja-maksut/yhdistys-ja-saatio/yleishyodyllisen-yhteison-tuloverotus/>.

**Yhteiskunnallisen
yritystoiminnan
neuvojan käsikirja**



YHTEISKUNNALLISTEN
YRITYSTEN
OSAAMISKESKUS